

观察标本：作者未见标本。

分布：甘肃。

(126) 王氏粉蝶 *Pieris wangi* Huang, 1998 sta. nov. (图 137, 图版 XIII: 18—21)

*Pieris dubernardi wangi* Huang, 1998, *Neue Ent. Nachr.*, 41: 239.

**形态** 成虫：翅展 60—65mm。雄蝶触角黑色，腹面各节有银灰色的环纹。下唇须黑色，混有白色鳞片。复眼黑色，无毛。身体背面黑色，腹面淡棕色。翅正面淡白色，有黑色斑纹。前翅基部散布黑色鳞片；翅脉黑色，向翅顶和外缘加宽；中室下缘明显粗黑；中室端部的黑斑发达；亚端的黑斑伸达 A 脉，并与中室端斑相连而形成 1 条完整的弧形横带；外缘有阔的黑边。后翅基部散布黑色鳞片；黑色的翅脉向外缘加宽；亚端有 1 条月牙形的黑带，从前缘伸达  $Cu_1$  脉；外缘有狭窄的黑边。翅反面：前翅淡白色，顶角区泛黄色；黑色脉纹宽而明显；亚端斑从  $M_3$  脉伸达 A 脉；其余与正面相同。后翅底色黄，肩区橙黄色；黑色脉纹及中室内的脉状条纹宽而明显；亚端的黑色鳞片形成模糊的横带；外缘有狭窄的黑色边。雌蝶前后翅的亚端带均较雄蝶发达，基半部的白色区域明显缩小，且散布有较多的黑色鳞片。后翅正面的脉纹明显加粗，几乎等宽地伸达翅缘。翅反面同雄蝶。

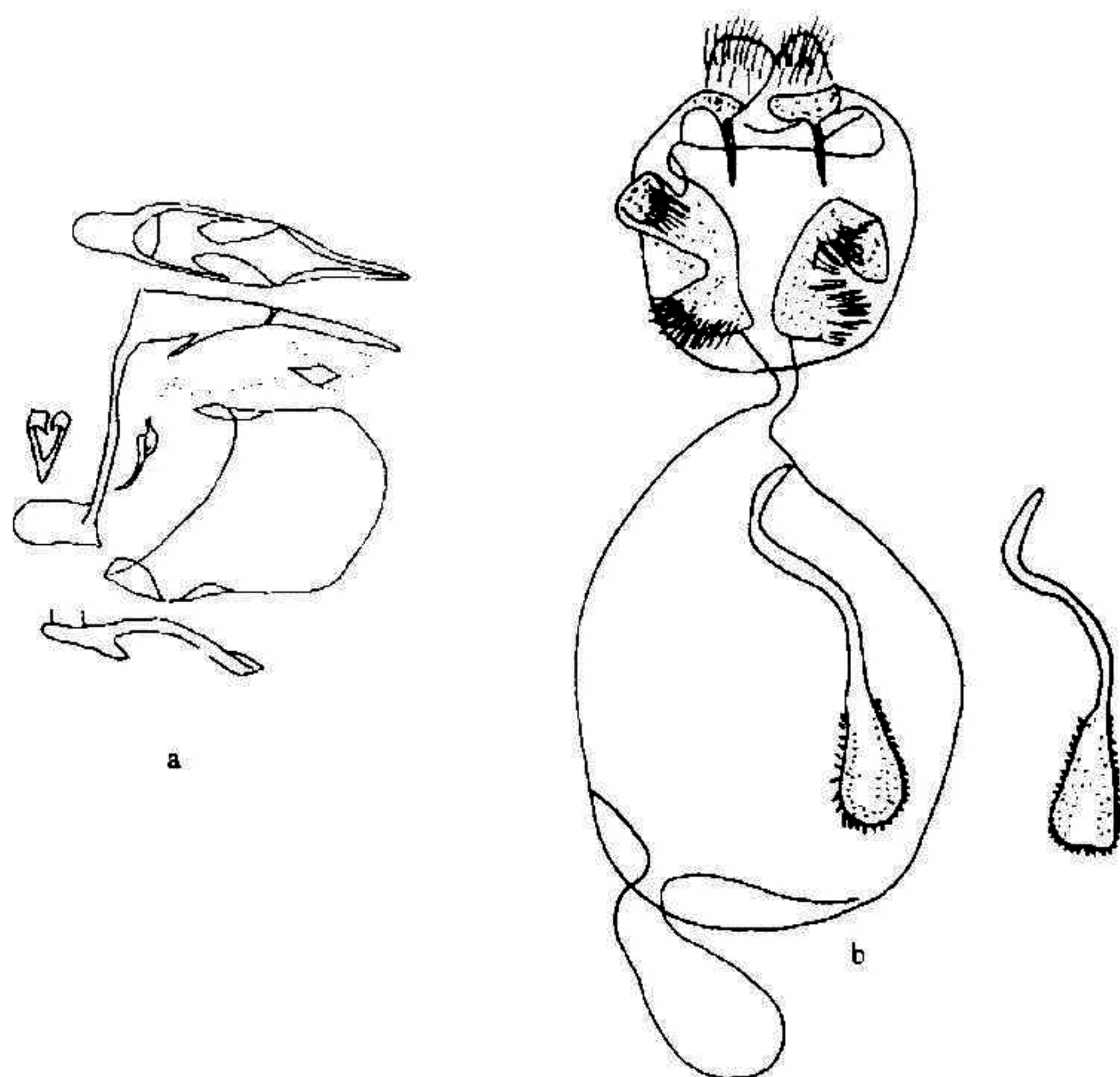


图 137 王氏粉蝶 *Pieris wangi* Huang

a. 雄性外生殖器；b. 雌性外生殖器

雄性外生殖器背兜较短阔；爪形突相对短粗，末端较尖，不形成小钩；抱器瓣阔，宽大于长，末端宽圆；囊形突粗短；阳茎长，亚基部有1个大突起。

雌性外生殖器后表皮突细长，前表皮突不明显；后阴片长指状，前阴片只比后阴片稍宽，长度仅是前阴片的1/2，两者边缘和端部都密布长鬃毛；囊导管细，不足囊体长度的1/4；囊体大，略呈卵形；囊突较狭长，梨形，表面两侧密布小齿突，柄很长。

**观察标本** 西藏墨脱当雄 3000—3900m, 2♂♂2♀♀, 1995.VIII—IX(正模和副模, 黄灏采, 存黄灏处)。

**分布** 西藏(墨脱)。

由于雄性外生殖器结构的雷同，本种作为杜贝粉蝶的亚种发表，但其外形(尤其是雄蝶)和雌性外生殖器(囊突梨形)明显与后者不同。因本种组各种之间的雄性外生殖器结构没有明显差异，而雌性外生殖器结构却差异明显，故将其提升为独立种。

**(127) 春丕粉蝶 *Pieris chumbiensis* (de Nicéville, 1897) (图 138, 图版 XIV: 1, 2)**

*Parapieris chumbiensis* de Nicéville, 1897, *J. Asiat. Soc. Bengal*, Pt. II 66(3): 563.

*Pieris gyantsensis* Verity, 1911, *Rhop. Palae.*: 329.

*Synchloe chumbiensis* (de Nicéville): Lee, 1982: 132.

*Pieris dubernardi chumbiensis* (de Nicéville): Bridge, 1988, I: 64.

*Pieris chumbiensis* (de Nicéville): Bingham, 1907, *Fauna Br. Ind., Butterflies*, 2: 174.

**形态** 成虫：翅展 50—55mm。雄蝶触角褐色，各节有银灰色的环纹，末端浅黄褐色。下唇须褐色，混有白色鳞片。复眼棕色，无毛。身体背面黑色，腹面淡灰色。翅正面淡白色，有黑色斑纹。前翅基部散布黑色鳞片；中室端部的黑斑发达，月牙形；亚端  $m_2$  室有 1 枚明显的圆形大斑， $m_3$  室有 1 枚模糊的小斑；顶角斑较窄；外缘有窄的黑边。后翅基部散布黑色鳞片；中室端脉黑色，细；翅脉末端有黑色小斑点；亚端有 1 列模糊的黑斑，前缘 1 枚较大而明显；外缘无黑边。翅反面：前翅淡白色，顶角区泛黄色；端部的黑色脉纹宽而明显；亚端  $cu_2$  另有 1 枚模糊的黑斑；其余与正面相同。后翅底色黄，肩区橙黄色；黑色脉纹及中室内的脉状条纹宽而明显；亚端的黑色鳞片形成模糊的横带。雌蝶前后翅的亚端斑形成横带，其余同雄蝶。

雄性外生殖器背兜较短阔；爪形突相对狭长，末端尖而稍弯；抱器瓣宽长相当，末端圆；囊形突粗短；阳茎长，亚基部有 1 个大突起。

雌性外生殖器后表皮突细长，前表皮突短小；后阴片指状，末端尖，前阴片比后阴片宽而短，两者边缘和端部都密布长鬃毛；囊导管较粗，不足囊体长度的 1/3；囊体大，略呈卵形；囊突宽短，桃形，表面两侧密布小齿突，柄很狭长。